



Call gebiedsgerichte aanpak FNO-programma Samen Kansrijk en Gezond

SAMEN KANSRIJK EN GEZOND

FNO werkt in het [programma Samen Kansrijk en Gezond \(2021-2030\)](#) aan het verbeteren van de ervaren gezondheid van gezinnen in kwetsbare situaties¹.

Onze droom is dat er in Nederland geen verschillen zijn in gezondheid en levensverwachting gerelateerd aan sociaaleconomische positie. Het programma Samen Kansrijk en Gezond heeft als basis de [ervaringen](#) die FNO de afgelopen jaren heeft opgedaan met het onderwerp gezondheidsachterstanden bij gezinnen in het programma Gezonde Toekomst Dichterbij.

De belangrijkste lessen die daar zijn geleerd:

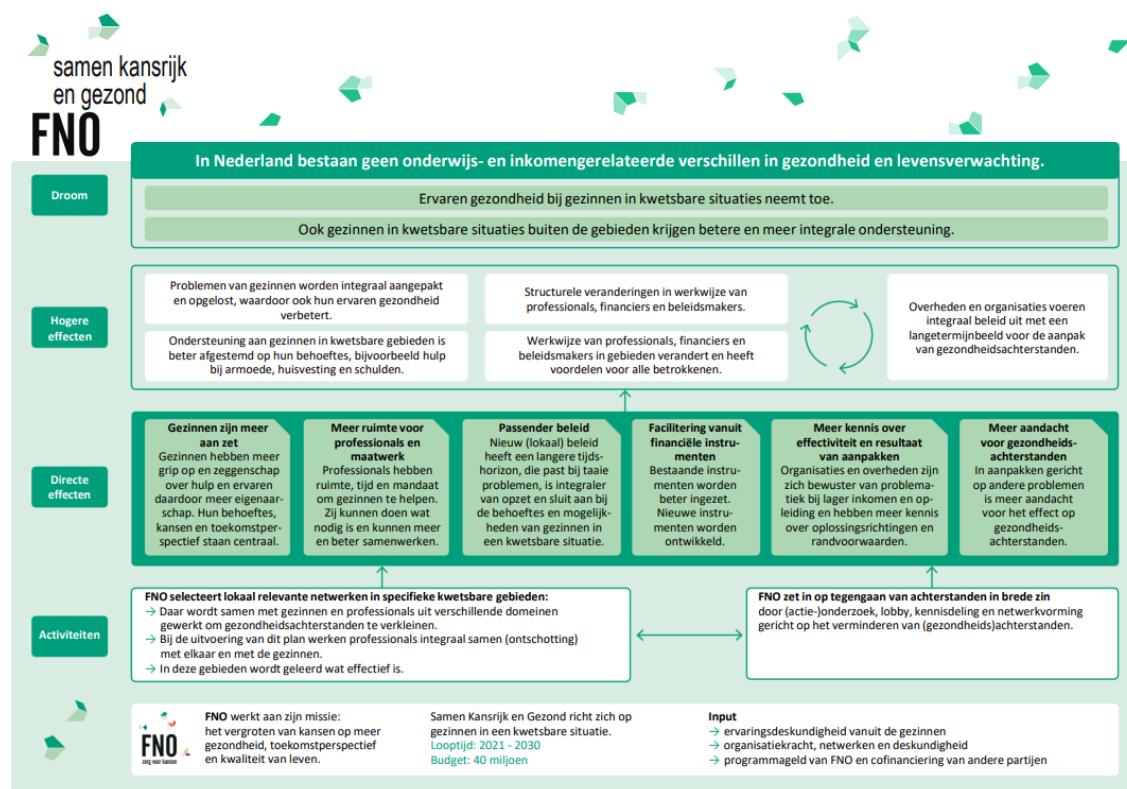
- Het verminderen van gezondheidsachterstanden begint bij het aansluiten bij wat gezinnen nodig hebben.
- Het is noodzakelijk om langdurig te investeren in het verminderen van gezondheidsachterstanden vanwege de complexiteit van de problematiek en de samenhang met alle levensdomeinen.
- Het werkt als professionals uit verschillende domeinen goed samenwerken en tijd en ruimte hebben om aan te sluiten bij en oplossingen te vinden voor problemen die gezinnen zelf ervaren.

In het programma Samen Kansrijk en Gezond willen we leren wat we met elkaar anders moeten doen om in Nederland hulp, zorg en ondersteuning beter en doelmatiger te maken, zodat de ervaren gezondheid van gezinnen duurzaam verbetert en uiteindelijk de gezondheidsachterstanden kleiner worden.

We investeren het programmabudget in wijken of dorpsgemeenschappen om daar samen met allerlei partijen aan de slag te gaan, al doende te leren van zowel mooie successen als briljante mislukkingen en te onderzoeken wat (niet) werkt om de ervaren gezondheid van gezinnen te verbeteren. Het uitgangspunt hierbij is altijd de behoefte en leefwereld van gezinnen. De geleerde lessen willen we laten landen in passender beleid en beter aansluitende financiële instrumenten, zodat ook op de lange termijn impact wordt gemaakt.

¹ Een huishouden waar ten minste één ouder/verzorger en één kind samenleven, dat meervoudige problematiek ervaart op het gebied van financiën, onderwijs, arbeid en/of welzijn.

Voor het programma is onderstaande veranderopgave en -theorie opgesteld:



Figuur 1 Verandertheorie Samen Kansrijk en Gezond

HOE KOM JE IN AANMERKING VOOR SUBSIDIE?

Binnen Samen Kansrijk en Gezond financieren we projecten, experimenten en activiteiten die raken aan de leefwereld van gezinnen in een kwetsbare situatie en die de kansen op een betere ervaren gezondheid vergroten. De inhoudelijke *scope* van deze call is met opzet breed: we laten ons graag verrassen door voor ons nog onbekende experimenten die de **onderliggende** factoren van een matige of slechte ervaren gezondheid adresseren. We geloven in gaandeweg uitproberen, leren en veranderen, ook binnen Samen Kansrijk en Gezond. Daarom kijken we telkens naar wat nodig is vanuit de ervaringen van de partners die zijn gestart, en vanuit de gezinnen. Dit nemen we mee in de focus van het programma en toekenningen.

Persoonlijk contact

We gaan in dit programma uit van een meerjarige samenwerkingsrelatie met de betrokken partners. Een aanvraag begint daarom altijd met **persoonlijk contact** waarin de aanvrager, zijn partners en Samen Kansrijk en Gezond de meerwaarde van samenwerking verkennen en toetsen aan de droom van dit programma. Pas daarna kan de aanvraag officieel worden ingediend en voorgelegd aan onze programmacommissie en het panel ervaringsdeskundigen. Bij positief advies aan, en akkoord van de directeur/bestuurder, volgt toekenning.



Aantoonbare rol gezinnen

Met deze subsidie willen we partnerschappen aangaan in gebieden waar **integraal²** wordt gewerkt aan de verbetering van de gezondheid van gezinnen in een kwetsbare situatie. Partners willen daarover leren en er beter in worden. We gaan er daarbij vanuit dat de gezinnen in een kwetsbare situatie, **vanaf de aanvraag** een grote en aantoonbare rol hebben bij het bepalen van richting en kader van het gehele traject. Verder verwachten we ook dat de betrokkenen bij toegekende projecten samenwerken met de overige stakeholders en met Samen Kansrijk en Gezond, aan onze gezamenlijke missie.

Je kunt en wilt het niet alleen

De ervaren gezondheid van gezinnen duurzaam verbeteren is een mooie én complexe droom. De behoefte van gezinnen echt volgen en daar recht aan doen vraagt hulp en aandacht op allerlei leefgebieden. En dus partners van verschillende organisaties. We gaan er dan ook vanuit dat je de aanvraag samen met kernpartners voorbereidt.

Periode van je aanvraag

Omdat we uitgaan van doen, leren en gelijktijdig veranderen, vragen we geen plan voor de gehele looptijd van het programma. Wel vragen we een plan voor de periode waarvoor je een aanvraag doet, met een doorkijkje naar de periode daarna, inclusief je visie op hoe de werkbare elementen van je aanpak kunnen worden geborgd na afloop van het programma in 2030. Na de eerste toekenning is er naar verwachting nog de mogelijkheid om subsidie aan te vragen voor een vervolg, tot uiterlijk **1 januari 2027**.

De laatste aanvraag kan, na persoonlijk contact met het programmateam van Samen Kansrijk en Gezond, tot uiterlijk 1 januari 2027 officieel worden ingediend.

WAAROM MEEDOEN?

- Je kunt en wilt het niet alleen: je hebt jouw partners, Samen Kansrijk en Gezond, anderen met dezelfde droom en onderzoekers nodig om je doel (makkelijker, sneller en/of duurzamer) te bereiken: het doen toenemen van de ervaren gezondheid van gezinnen in kwetsbare situaties in jouw wijk of dorpsgemeenschap.
- Je wil echt op de behoefte van gezinnen aansluiten.
- Je vindt gelijkwaardige en transparante samenwerking een belangrijk vertrekpunt.
- Ook als je op wat kleinere schaal aan het experimenteren bent en je alvast nadenkt over hoe (en met wie) je dat wat werkt kunt blijven doen, horen we graag van je.
- Je wil een (systeem)doorbraak veroorzaken die nodig is om op de behoefte van gezinnen aan te sluiten en weet dat je hiervoor een lange adem nodig hebt. Samen Kansrijk en Gezond biedt langetermijnsamenwerking waarin wordt geleerd, kennis wordt gedeeld en een gedeelte van de aanpak wordt gefinancierd.
- Jouw perspectief op gezondheid is meer dan 'genoeg bewegen en gezonde voeding'; je wil (ook) werken aan de onderliggende factoren.

² Onder een integrale werkwijze verstaan we een werkwijze waarin de combinatie van expertise uit verschillende domeinen, bijvoorbeeld de fysieke omgeving, (eerstelijns) zorg, sociaal domein, onderwijs en werk en inkomen, ingezet wordt om de ervaren gezondheid van gezinnen in een kwetsbare situatie te verbeteren en zo gezondheidsachterstanden te verminderen.

- Je weet het nog niet allemaal, maar probeert samen dingen uit en wil samen al doende leren. Samen Kansrijk en Gezond ondersteunt, denkt, onderzoekt, en ontwikkelt mee waar nodig.
- Je wil weten wat wel en niet werkt voor gezinnen in een kwetsbare situatie, daarvan leren en je kennis delen.
- De gesprekken met Samen Kansrijk en Gezond voor de voorbereiding van je aanvraag leveren je al iets op: nieuwe ideeën, een ervaringsdeskundige denkt mee en je breidt je netwerk uit.

WAT VERWACHTEN WE?


- Samenwerken en leren vraagt tijd en elkaar ontmoeten: we verwachten een oprechte betrokkenheid bij het programma Samen Kansrijk en Gezond. Minimaal eenmaal per zes maanden faciliteert FNO een ontmoeting en uitwisseling van ervaringen met de verschillende partners die meedoen met het programma.
- Een moedige aanvraag – eigenheid en lef.
- Je werkt domeinoverstijgend en transdisciplinair: je projectgroep is een afspiegeling van de complexe en veelzijdige behoeftes van de gezinnen in jouw wijk of buurt.
- De timing klopt: er is ambitie, energie, betrokkenheid en mandaat vanuit verschillende domeinen.
- Je werkt op verschillende manieren en vanuit verschillende perspectieven op gezondheid. De acties in de aanvraag zijn een weerspiegeling van de meerzijdige behoefte van de gezinnen in jouw wijk of gemeenschap.
- Alle partners investeren zichtbaar in tijd, kennis, budget, netwerk, etc.
- Je werkt vanzelfsprekend aan borging; ook na afloop van ons partnerschap wordt impact gemaakt. De aanpak blijft overeind (maar mag veranderen) in systeemstructuren.
- Je werkt actief mee aan het zichtbaar maken van de geleerde lessen en de impact van wat je doet, onder andere door deelname aan het evaluatieonderzoek van het programma. Dit houdt in dat je bij elk betrokken gezin een minimale dataset gaat verzamelen op minstens twee momenten in de tijd en deze data deelt met een door Samen Kansrijk en Gezond aangewezen onderzoeksorganisatie.
- De beoogde projectleider is duurzaam betrokken en de juiste persoon op deze plek: deze kent de wijk en de stakeholders goed en heeft ervaring met het leidinggeven aan een dergelijk complex traject en het betrekken van gezinnen daarbij.

DOE JE MET ONS MEE?

Meedoen kan op twee manieren:

Optie 1: Je werkt al, samen met gezinnen en partners, aan het vergroten van kansen van gezinnen in een kwetsbare situatie. Je wil meten wat het effect hiervan is op de ervaren gezondheid van gezinnen en hier samen met Samen Kansrijk en Gezond van leren.

Deze vorm past goed bij een stevig samenwerkingsverband waarin al wordt gewerkt aan, en al financiering is voor, het verbeteren van de ervaren gezondheid van gezinnen in kwetsbare situaties, maar waar nog geen effectmeting of evaluatie voor is. Samen Kansrijk en Gezond zorgt voor financiering van het op een prettige, stimulerende en privacyvriendelijke manier



ophalen van de minimale dataset³ bij de gezinnen, minimaal twee keer per jaar. De dataset bevat altijd een vraag over ervaren gezondheid. Overige indicatoren worden samen met de partners en gezinnen bepaald. Daarnaast denkt een onderzoeker uit het door Samen Kansrijk en Gezond aangewezen onderzoeksconsortium onder leiding van Wageningen Universiteit mee over hoe deze extra opgehaalde data voor de betrokken gezinnen, het traject en het samenwerkingsverband of netwerk van meerwaarde kunnen zijn, al dan niet in combinatie met andere in het traject opgehaalde data.

Optie 2: Je bent samen met gezinnen en partners aan het uitzoeken en proberen hoe je de ervaren gezondheid van gezinnen kunt verbeteren en gezondheidsachterstanden kunt verkleinen. Je zoekt cofinanciering om, samen met Samen Kansrijk en Gezond, een al lopend of te starten experiment uit te voeren, al doende te leren en dat wat werkt ook te borgen.

Deze vorm past goed bij samenwerkende partners of een netwerk dat met **integrale** werkwijzen en experimenten werkt aan het verbeteren van de ervaren gezondheid van gezinnen en het terugdringen van gezondheidsachterstanden. Het samenwerkingsverband of netwerk wil leren wat zij hiervoor anders kunnen doen. Je zoekt bijvoorbeeld aanvullende financiering voor het scheppen van ruimte voor professionals om te doen wat nodig is voor een gezin, om de stem van de gezinnen te versterken of om argumentatie te ontwikkelen voor (alternatieve) financiering voor het duurzaam inbedden van de integrale werkwijze in beleid.

Samen Kansrijk en Gezond zorgt voor budget voor het al lerend uitvoeren en borgen van die integrale werkwijze of dat experiment, het organiseren van metingen en hulp van een onderzoeker bij het passend maken bij jouw specifieke situatie, zodat je hier ook, en vooral voor je eigen gebied, veel van leert.

Samen Kansrijk en Gezond zorgt voor financiering van die onderdelen in het traject die niet uit reguliere financiering betaald kunnen worden en voor het op een prettige, stimulerende en privacyvriendelijke manier ophalen van de minimale dataset bij de gezinnen. Een onderzoeker uit het door Samen Kansrijk en Gezond aangewezen onderzoeksconsortium onder leiding van Wageningen Universiteit denkt mee over hoe deze extra opgehaalde data voor de betrokken gezinnen, het traject en het samenwerkingsverband of netwerk van meerwaarde kunnen zijn, al dan niet in combinatie met de andere in het traject opgehaalde data.

WAT HEBBEN WIJ NODIG BIJ JE FORMELE AANVRAAG?

- **Verandertheorie:** Bij de aanvraag zit een heldere verandertheorie op hoofdlijnen, met daarbij aangegeven hoe je het proces van bijsturen denkt in te richten en hoe je eigen verandertheorie aansluit bij de verandertheorie van het programma Samen Kansrijk en Gezond (Figuur 1).
- **Gezinnen:** Je licht toe hoe en in welke fases van je project de **gezinnen in kwetsbare situaties** betrokken zijn. Hierbij ga je ook in op hoe je een diversiteit aan gezinnen zal betrekken, zowel in je werkwijze als voor het ophalen van data voor het onderzoek.

³ De minimale dataset bevat een simpel meetinstrument voor het meten van ervaren gezondheid en een beperkt aantal vragen met als doel zicht te krijgen op intermediaire factoren (*proxy's*). **De minimale dataset wordt gekozen in overleg met de projecten en door Samen Kansrijk en Gezond aangestelde onderzoekers, zodat deze optimaal aansluit bij de gezinnen en de informatie oplevert waar de projecten zelf én Samen Kansrijk en Gezond van kunnen leren.**

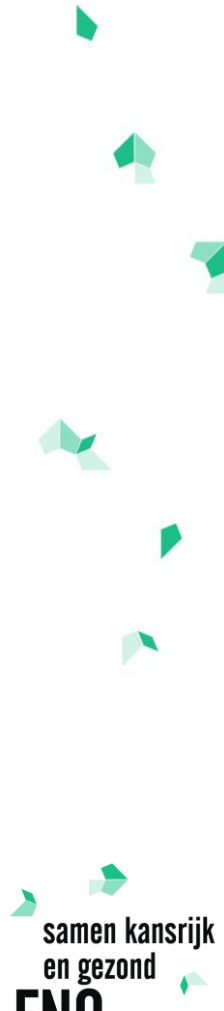
- **Integrale werkwijze:** Je beschrijft wat je integrale manier van werken inhoudt en waarom die zo goed past bij de gezinnen in je gebied. Dit houdt in dat je toelicht hoe jouw samenwerking tussen verschillende domeinen er nu uitziet, hoe je die samenwerking gaat verbeteren en wat daarvan de meerwaarde is. Als je optie 2 aanvraagt, licht je ook toe waarom deze integrale werkwijze en samenwerking op dit moment niet (geheel) uit reguliere bronnen gefinancierd kan worden.
- **Team:** Je geeft inzicht in het betrokken team en licht toe waarom de projectleider past bij het gebied en de nieuwe werkwijze en beschikt over de juiste kennis en ervaring en een stevig netwerk bij de stakeholders. Ook benoem je wie de eindverantwoordelijke hoofdaanvrager is en dus de aanvraag indient. Je licht de samenwerkingsrelatie tussen deze hoofdaanvrager en de andere partijen helder toe.
- **Maatschappelijke kosten en baten:** Je maakt een inschatting van de maatschappelijke kosten en baten van het invoeren van de integrale werkwijze en licht toe bij wie die kosten en baten zouden vallen.
- **Looptijd:** Je maakt aannemelijk dat je de betrokken gezinnen gedurende meerdere jaren gaat volgen en maakt duidelijk waarom je deze looptijd kiest.
- **Gebied:** Je beschrijft in welk gebied (gemeente/dorp/wijk...) je de ervaren gezondheid van gezinnen in kwetsbare situaties wil verbeteren. Je maakt aannemelijk dat dit gebied, beschreven op postcode-niveau, relatief veel gezinnen in kwetsbare situaties kent met een slechte (ervaren) gezondheid.
- **Het projectplan** beslaat **maximaal 10 pagina's, font 11 Arial** (exclusief begroting en financieringsplan).
- **Begroting:** Je voegt een **heldere begroting en financieringsplan** toe, waarin de relatie tussen de elementen uit het projectplan en de gevraagde en al beschikbare financiering duidelijk wordt. Gebruik ons [format voor de begroting](#). Als je verwacht dat je na eventuele toekenning van deze projectaanvraag, nog een vervolgsubsidie van Samen Kansrijk en Gezond nodig hebt, geef je dit alvast aan in het projectplan.
- **De inhoud** van projectplan, begroting en financieringsplan zijn in lijn met, en waar nodig een aanvulling of toelichting op, dat wat je in de verplichte velden invult [in het portaal van FNO](#).
- Je bent bereid om, indien gevraagd door Samen Kansrijk en Gezond, je aanvraag verder toe te lichten.

BUDGET EN LOOPTIJD

Het beschikbare budget voor het programma is 40 miljoen euro voor de periode 2021 tot en met 2030.

Optie 1: In het gebied wordt al (indirect) gewerkt aan het vergroten van kansen van gezinnen in een kwetsbare situatie. Je wil weten wat het effect is op de ervaren gezondheid van gezinnen en hier samen met Samen Kansrijk en Gezond van leren.

Voorstellen kunnen worden ingediend tot een maximumbedrag per aanvraag van € 100.000,-. Plan en begroting beschrijven een periode van maximaal 3 jaar (tot uiterlijk 1 juli 2030). Na deze subsidieronde volgt naar verwachting de mogelijkheid om een vervolg aan te vragen.



Optie 2: In het gebied wordt gestart met een (nieuwe) integrale werkwijze voor het terugdringen van gezondheidsachterstanden bij gezinnen. Je zoekt cofinanciering voor de uitvoering hiervan en wil er samen met Samen Kansrijk en Gezond van leren.

Voorstellen kunnen worden ingediend tot een maximumbedrag per aanvraag van € 500.000,-. Plan en begroting beschrijven een periode die logisch past bij de gewenste resultaten en randvoorwaarden (tot uiterlijk 1 juli 2030). Hierbij vragen we een concrete uitwerking voor de periode waarvoor het in deze aanvraag beschreven bedrag wordt begroot, en een doorkijkje naar wat daarna nog eventueel nodig is voor een duurzame verandering. Na deze subsidieronde volgt naar verwachting de mogelijkheid om een vervolg aan te vragen tot uiterlijk 1 juli 2030.

AANVRAGEN VIA DE WEBSITE

Aanvragen kunnen uitsluitend digitaal en geschreven in het Nederlands worden ingediend. Indiening bij Samen Kansrijk en Gezond kan plaatsvinden tot **uiterlijk 1 januari 2027**.

Een toelichting op het elektronisch indienen en de opbouw van het aanvraagformulier vind je [op onze website](#). Bij het [indienen van een aanvraag](#) gaat de indiener akkoord met de [algemene subsidievoorwaarden](#) en [privacyverklaring](#) van FNO.

BEOORDELING

De ingediende aanvragen worden door het programmateam en gezinsleden met ervaringskennis over leven in kwetsbare situaties gescreend op het voldoen aan de criteria, en beoordeeld op met name relevantie en een balans tussen lef en haalbaarheid.

PRIORITERING

Bij elke aanvraag kijken we verder naar:


- Is er een evenwichtige spreiding tussen de aard van de gebieden (steden en plattelandsgebieden, geografische spreiding, etc.) die al deelnemen aan het programma?
- Participeren organisaties zelf met geld of *in kind* in het project of de activiteit en/of hebben ze andere partijen daartoe bereid gevonden (*matching* met bijvoorbeeld gemeenten, werkgevers, patiëntenorganisaties en vermogens- of gezondheidsfondsen)?
- Is er voldoende diversiteit binnen het programma in de manier waarop de verschillende partnerschappen de ervaren gezondheid van gezinnen in een kwetsbare situatie willen verbeteren?

EINDBEOORDELING EN BESLUITVORMING

Uiteindelijk wordt door de programmacommissie, inclusief gezinsleden met ervaringskennis over leven in kwetsbare situaties, in een gezamenlijke vergadering een advies uitgebracht aan de directeur/bestuurder van FNO over de toe te kennen subsidies. We streven ernaar om aanvragers **binnen 6 weken bericht** te geven over het al dan niet toekennen van subsidie en het starten van de samenwerking.

MEER INFORMATIE

Als je met ons in gesprek wil over deelname aan het programma of vragen hebt na het indienen van je aanvraag, **bel of mail** je Katinka Visscher (programmaleider Samen Kansrijk en Gezond) via katinka.visscher@fnozorgvoorkansen.nl, 06 - 145 363 37 of Lotte Manshanden



(programmasecretaris Samen Kansrijk en Gezond) via
lotte.manshanden@fnozorgvoorkansen.nl , 06 - 302 468 45.

Voor **technische vragen** over het digitaal indienen neem je contact op met de FNO-helpdesk. Deze is bereikbaar van maandag tot en met donderdag van 9.00 tot 17.00 uur op 085 - 040 32 60 (Ineke Monen), of per e-mail: info@fnozorgvoorkansen.nl. Vermeld graag je telefoonnummer zodat wij je zo nodig kunnen terugbellen.