



# Call gebiedsgerichte aanpak programma Samen Kansrijk en Gezond

## PROGRAMMA SAMEN KANSRIJK EN GEZOND

FNO werkt in het [programma Samen Kansrijk en Gezond \(2021-2030\)](#) verder aan het verbeteren van de ervaren gezondheid van gezinnen in een achterstandssituatie<sup>1</sup>.

Onze droom is dat er in Nederland geen verschillen zijn in gezondheid en levensverwachting gerelateerd aan sociaaleconomische positie. Het programma Samen Kansrijk en Gezond heeft als basis de [ervaringen](#) die FNO in de afgelopen jaren heeft opgedaan met het onderwerp gezondheidsachterstanden bij gezinnen.

De belangrijkste lessen die daar zijn geleerd:

- Het verminderen van gezondheidsachterstanden begint bij het aansluiten bij wat bewoners nodig hebben.
- Het is noodzakelijk om langdurig te investeren in het verminderen van gezondheidsachterstanden vanwege de complexiteit van de problematiek en de samenhang met andere levensdomeinen.
- Het werkt als professionals uit verschillende domeinen goed samenwerken en tijd en ruimte hebben om aan te sluiten bij en oplossingen te vinden voor problemen die gezinnen zelf ervaren.

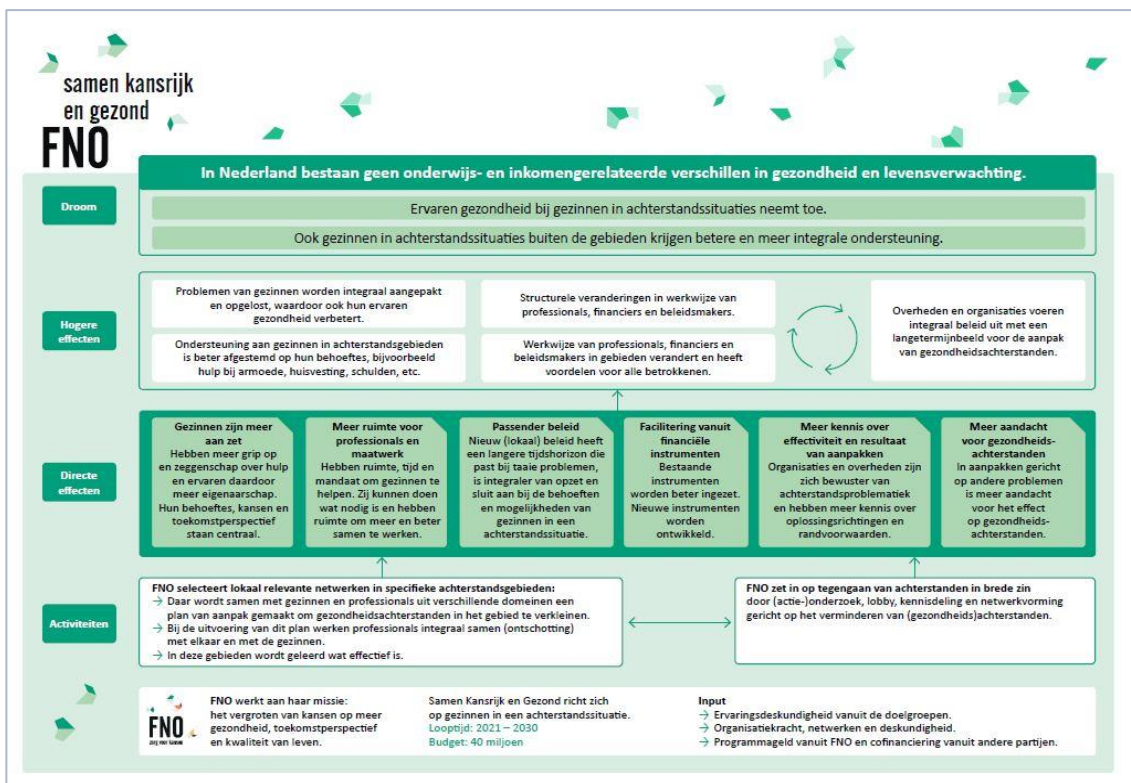
In het programma Samen Kansrijk en Gezond willen we leren hoe we in Nederland hulp, zorg en ondersteuning beter en doelmatiger kunnen organiseren om zo gezondheidsachterstanden bij gezinnen te verminderen.

We investeren het programmabudget bewust in gebieden om daar gezamenlijk met partijen aan de slag te gaan, te leren en te onderzoeken hoe beter integraal gewerkt kan worden aan het verminderen van gezondheidsachterstanden aansluitend bij de leefwereld van gezinnen. De geleerde lessen willen we laten landen in passender beleid en beter aansluitende financiële instrumenten. Voor het programma is een verandertheorie opgesteld.

---

<sup>1</sup> Een huishouden waar ten minste één ouder/verzorger en één kind samenleven, dat meervoudige problematiek ervaart op het gebied van financiën, onderwijs, arbeid of welzijn (inclusief psychische problematiek).

Figuur 1 Verandertheorie Samen Kansrijk en Gezond




### WAT HOUDT DEZE SUBSIDIERONDE IN?

Binnen Samen Kansrijk en Gezond worden projecten en activiteiten gefinancierd, deels via gerichte subsidies en deels via open calls. Deze oproep is een open call van het programma gericht op geografische gebieden.

**LET OP: We gaan in dit programma bij het toekennen niet uit van de klassieke subsidiegever-versus-subsidieontvanger-relatie. We werken vanuit het principe van ondernemende filantropie. Dit heeft tot gevolg dat we vanuit FNO minder sterk een kader opleggen waarbinnen een subsidieaanvraag moet passen en dat we verwachten dat de betrokkenen bij toegekende projecten, samenwerken met de overige stakeholders en FNO, aan onze gezamenlijke missie. Dat maakt deze subsidieronde minder geschikt voor partijen die vanaf de start veel zekerheid en duidelijkheid zoeken.**

FNO kiest in dit programma voor het toekennen van subsidie aan gebieden, op basis van afspraken over richting en kader en een verandertheorie die specifiek is voor de situatie in het betreffende gebied. Deze verandertheorie sluit aan bij de verandertheorie van Samen Kansrijk en Gezond (Figuur 1). We denken hiermee beter aan te sluiten bij dat wat nodig is en de snel veranderende werkelijkheid in een specifiek gebied, dan wanneer we klassieke projectplannen en de consequente uitvoering daarvan zouden vragen.



In deze subsidieronde willen we partnerschappen aangaan met gebieden die integraal<sup>2</sup> aan de verbetering van de gezondheid van gezinnen in een achterstandssituatie werken en daarover willen leren en er beter in willen worden. We gaan er daarbij vanuit dat de mensen uit de primaire doelgroep, de gezinnen in een achterstandssituatie, vanaf de aanvraag een aantoonbare rol hebben bij het bepalen van richting en kader van het gehele traject.

Omdat we ons realiseren dat aanvragers niet meteen voor de gehele looptijd van het programma plannen kunnen maken, volgt na deze subsidieronde naar verwachting nog de mogelijkheid om vanaf 2024 subsidie voor een vervolg aan te vragen.

**Openstelling** aanvragen in te dienen via portaal vanaf:

**15 februari 2021**

**Deadline** indienen subsidieaanvragen:

**23 april 2021 om 11.00 uur**

### DOET U MET ONS MEE?

Meedoen kan op meerdere manieren:

**Optie 1: In het gebied wordt al (indirect) gewerkt aan vergroten van kansen van gezinnen in een achterstandssituatie en u wilt meten wat het effect is op de ervaren gezondheid van gezinnen en wil hier samen met FNO van leren.**

Deze vorm past goed bij trajecten die **niet (direct) gericht** zijn op het terugdringen van **gezondheidsachterstanden**, maar waarvan het samenwerkingsverband of netwerk benieuwd is welke invloed het heeft op **de ervaren gezondheid** van de gezinnen in het gebied. FNO zorgt voor financiering van het op een prettige, stimulerende en privacy-vriendelijke manier ophalen van de minimale dataset<sup>3</sup> bij de gezinnen. Daarnaast denkt een onderzoeker uit een door FNO aangewezen onderzoeksinstituut mee over hoe deze extra opgehaalde data voor de betrokken gezinnen, het traject en het samenwerkingsverband of netwerk van meerwaarde kan zijn, al dan niet in combinatie met andere in het traject opgehaalde data.

U bent, met een stevig samenwerkingsverband/netwerk al gestart met of hebt een plan en financiering voor een integrale werkwijze rondom het terugdringen van de negatieve effecten van verschillen in opleiding en besteedbaar inkomen in een gebied. Met hulp van FNO wilt u ook meten wat dit oplevert voor het verbeteren van de ervaren gezondheid van gezinnen en hierover met ons leren. U krijgt van FNO budget voor het organiseren van metingen (het verzamelen van de data bij de gezinnen) en hulp van een onderzoeker bij het passend maken van de metingen bij uw specifieke situatie, zodat u er in uw eigen gebied veel van leert en er wat aan hebt. FNO vraagt om minimaal twee meetmomenten, maar kan ook een hoger aantal financieren indien is onderbouwd hoe dit van meerwaarde is.

---

<sup>2</sup>Onder een integrale werkwijze verstaat FNO een werkwijze waarin de combinatie van expertise uit verschillende domeinen, bijvoorbeeld de fysieke omgeving, (eerstelijns) zorg, sociaal domein, onderwijs, werk en inkomen, ingezet wordt om de ervaren gezondheid van gezinnen in een achterstandssituatie te verbeteren en zo gezondheidsachterstanden te verminderen.

<sup>3</sup> De minimale dataset bevat een simpel meetinstrument voor het meten van ervaren gezondheid en een beperkt aantal vragen met als doel zicht te krijgen op intermediaire factoren (*proxy's*). De minimale dataset wordt gekozen in overleg met de gebieden en door FNO aangestelde onderzoekers, zodat deze optimaal aansluit bij de gezinnen en de informatie oplevert waar de gebieden zelf én FNO van kunnen leren.

Dit kan er bijvoorbeeld uitzien als volgt (en dus ook anders), waarbij in groen is aangegeven wat FNO zou kunnen financieren.



**Optie 2: In het gebied is een plan voor een integrale werkwijze voor terugdringen van gezondheidsachterstanden bij gezinnen. U zoekt cofinanciering voor het uitvoeren ervan en wil hier samen met FNO van leren.**

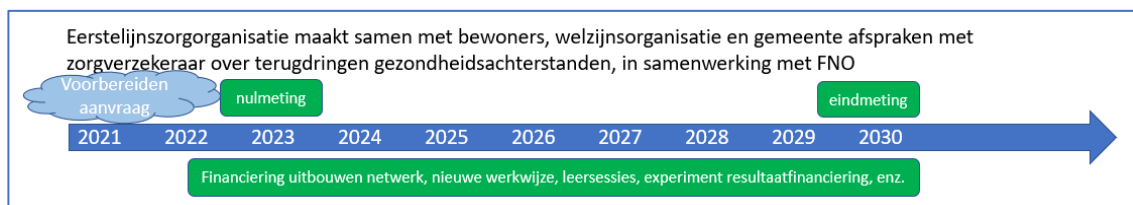
U heeft, samen met een stevig samenwerkingsverband/netwerk in een gebied, een idee of plan en **nog onvoldoende financiering voor een integrale werkwijze** gericht op het terugdringen van gezondheidsachterstanden bij gezinnen en wil dit met hulp van FNO financieren, uitvoeren en ook meten wat dit oplevert op het vlak van het terugdringen van gezondheidsachterstanden. FNO zorgt voor budget voor het uitvoeren van die integrale werkwijze (aanvullend op de gangbare financiering vanuit de verantwoordelijke partijen), organiseren van metingen en hulp van een onderzoeker bij het passend maken bij uw specifieke situatie, zodat u hier ook en vooral in uw eigen gebied veel van leert.

Deze vorm past goed bij integrale werkwijzen die gericht zijn op het terugdringen van gezondheidsachterstanden en waarvan het samenwerkingsverband of netwerk wil leren welke invloed hebben op de ervaren gezondheid van de gezinnen in het gebied. U zoekt bijvoorbeeld aanvullende financiering voor het scheppen van ruimte voor professionals, het versterken van de stem van de gezinnen of het verstevigen van de argumentatie voor (alternatieve) financiering voor het duurzaam inbedden van de werkwijze in beleid.

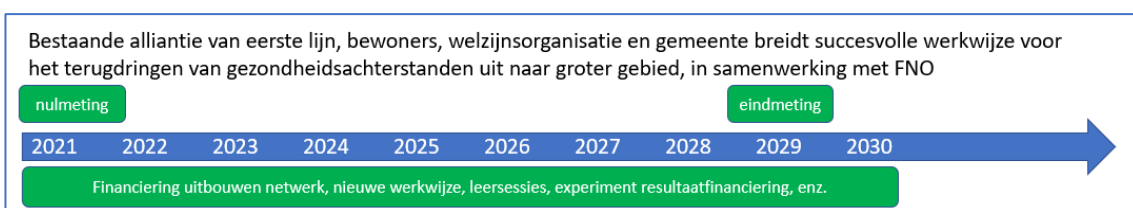
FNO zorgt voor financiering van die onderdelen in het traject die niet uit reguliere financiering betaald kunnen worden en voor het op een prettige, stimulerende en privacy-vriendelijke manier ophalen van de minimale dataset<sup>4</sup> bij de gezinnen. Een onderzoeker uit een door FNO aangewezen onderzoeksinstituut denkt mee over hoe deze extra opgehaalde data voor de betrokken gezinnen, het traject en het samenwerkingsverband of netwerk van meerwaarde kan zijn, al dan niet in combinatie met de andere in het traject opgehaalde data.

<sup>4</sup> De minimale dataset bevat een simpel meetinstrument voor het meten van ervaren gezondheid en een beperkt aantal vragen met als doel zicht te krijgen op intermediaire factoren (*proxy's*). De minimale dataset wordt gekozen in overleg met de gebieden en de onderzoekers die voor FNO het evaluatieonderzoek van Samen Kansrijk en Gezond uitvoeren, zodat ze optimaal aansluiten bij de gezinnen en de informatie opleveren waar de gebieden zelf én FNO van kunnen leren.

Dit kan er bijvoorbeeld uitzien als volgt, waarbij in groen is weergegeven wat FNO zou kunnen financieren.



Of het kan er uitzien als volgt (of nog anders).



### WAAROM MEEDOEN?

- Samen bereiken we eerder, makkelijker en met meer plezier ons doel: het doen toenemen van de ervaren gezondheid van gezinnen in een achterstandssituatie in Nederland.
- FNO ondersteunt met sessies die elk gebied dat meedoet inspiratie en geleerde lessen oplevert. Zo helpen gebieden zichzelf én elkaar. FNO voedt de gebieden, waar relevant, ook met geleerde lessen uit andere programma's.
- Het traject naar de aanvraag toe wordt door FNO begeleid, zodat dit op zichzelf al een leereffect heeft en het aanvragende samenwerkingsverband na het doorlopen ervan beschikt over een basale verandertheorie en een stevig projectplan.

### WAT VERWACHTEN WE?

- Het samenwerkingsverband of netwerk omvat of heeft relaties met alle relevante stakeholders. De primaire doelgroep (de gezinnen) heeft zeggenschap en een duidelijke rol.
- Het samenwerkingsverband of netwerk is gericht op (in ieder geval) het verbeteren van kansen in de breedte en/of het verbeteren van de (ervaren) gezondheid van gezinnen in achterstandssituaties.
- Uit de samenstelling van het aanvragende samenwerkingsverband of het netwerk blijkt dat dit integraal is van opzet: er is aantoonbaar ambitie, energie, betrokkenheid en mandaat vanuit verschillende domeinen. De relevante stakeholders zijn duidelijk in beeld en bekend.
- De beoogde projectleider is duurzaam betrokken en aantoonbaar de juiste persoon op deze plek: hij/zij kent de relevante stakeholders goed en heeft ervaring met het leidinggeven aan een dergelijk complex traject en het betrekken van burgers daarbij.
- Wij verwachten een grote betrokkenheid bij het programma Samen Kansrijk en Gezond op alle onderdelen. Er is minimaal eenmaal per zes maanden afstemming tussen de verschillende door FNO ondersteunde aanpakken en activiteiten. Dit wordt door FNO gefaciliteerd.
- Daarnaast verwachten we een actieve bijdrage aan het delen van kennis en geleerde lessen, het valideren van resultaten en het programmaonderzoek.

De aanvraag gaat in op het volgende:

- **Verandertheorie:** Bij de aanvraag zit een heldere weergave van de verandertheorie op hoofdlijnen met daarbij aangegeven hoe u het proces van bijsturen denkt in te richten en hoe uw eigen verandertheorie aansluit bij de verandertheorie van het programma Samen Kansrijk en Gezond (Figuur 1) van FNO.
- **Gebied:** U maakt helder **in welk gebied (gemeente/dorp/wijk...)** u de gezondheidsachterstanden bij gezinnen denkt terug te gaan dringen en waarom juist in dit gebied veel impact is te maken. Het gebied waarin gewerkt wordt heeft aantoonbaar relatief veel gezinnen in een achterstandssituatie en is helder omschreven op postcodeniveau.
- **Doelgroep:** U maakt aannemelijk dat de **gezinnen** in het gebied vanaf de aanvraag **betrokken** zijn en het is helder en inzichtelijk **hoe zij richting geven** aan het traject.
- **Integrale werkwijze:** U maakt helder wat de integrale werkwijze inhoudt, waarom die zo goed past bij de gezinnen in het gebied en waarom (indien dit het geval is) die op dit moment niet uit reguliere bronnen gefinancierd kan worden. Dit betekent bij optie 1 o.a. een beschrijving van de integrale werkwijze rondom het terugdringen van negatieve effecten van verschillen in opleiding en inkomen. Voor optie 2 betekent dit o.a. een beschrijving van wat u gaat doen om gezondheidsachterstanden bij de gezinnen terug te dringen.
- **Periode:** U maakt in de aanvraag duidelijk **voor welke periode** u subsidie aanvraagt en hoe dit gerelateerd is aan waar u in tien jaar naartoe werkt in het betrokken gebied m.b.t. het verminderen van (gezondheids)achterstanden bij gezinnen. Indien u verwacht dat u, na eventuele toekenning van deze projectaanvraag, nog een vervolgsubsidie van FNO nodig heeft, geeft u aan om welk totaalbedrag het gaat, welk bedrag u in deze subsidieronde aanvraagt, voor welke periode en welk deel van het totaal u hieruit financiert.
- **Samenwerking:** U maakt aannemelijk dat u samenwerkt met meerdere domeinen, schetst hoe die samenwerking er nu uit ziet, hoe u de samenwerking gaat verbeteren, wat daarvan de meerwaarde is en wat daarvoor nodig is.
- **Looptijd:** U maakt aannemelijk dat u de betrokken gezinnen longitudinaal gaat volgen en maakt helder waarom u welke looptijd kiest.
- **Minimale dataset<sup>5</sup>:** U maakt aannemelijk dat u bij elk betrokken gezin een minimale dataset gaat verzamelen op minstens twee momenten in de tijd en deze data gaat delen met een door FNO aangewezen onderzoeksorganisatie. U maakt daarbij aannemelijk hoe u weet dat u de juiste gezinnen betreft in zowel de (nieuwe) werkwijze als het meten.
- **Team:** U geeft inzicht in het betrokken team en maakt aannemelijk dat de projectleider past bij het gebied en de nieuwe werkwijze en beschikt over de juiste kennis en ervaring en een stevig netwerk bij de noodzakelijke stakeholders.
- **Maatschappelijke kosten en baten:** U maakt aannemelijk wat de (geschatte) maatschappelijke kosten en baten (zouden) zijn van het invoeren van de integrale werkwijze in uw gebied en bij wie die kosten en baten zouden vallen.

---

<sup>5</sup> De minimale dataset bevat een simpel meetinstrument voor het meten van ervaren gezondheid en een beperkt aantal vragen met als doel zicht te krijgen op intermediaire factoren (*proxy's*). De minimale dataset wordt gekozen in overleg met de gebieden en de onderzoekers die voor FNO het evaluatieonderzoek van Samen Kansrijk en Gezond uitvoeren, zodat ze optimaal aansluiten bij de gezinnen en de informatie opleveren waar de gebieden zelf én FNO van kunnen leren.

- **Aanvrager:** De aanvraag wordt ingediend door de penvoerder van het samenwerkingsverband of netwerk, die als eindverantwoordelijke hoofdaanvrager fungeert. Daarbij dient de relatie met de rest van het samenwerkingsverband of netwerk helder te zijn aangegeven.
- **Het projectplan** beslaat **maximaal 10 pagina's**, **font 11 Arial** (exclusief begroting en financieringsplan) en gaat vergezeld van **een filmpje** (maximaal 2 minuten) en **een extra A4**, beide gericht **op de doelgroep**. U maakt hierin duidelijk aan de doelgroep welk probleem wordt aangepakt, hoe het wordt aangepakt en wat het verwachte resultaat is.
- **Begroting:** U voegt een **heldere begroting en financieringsplan** toe, waarin de relatie tussen de elementen uit het projectplan en de gevraagde en al beschikbare financiering duidelijk wordt. Gebruik ons [format voor de begroting](#).
- **De inhoud** van projectplan, begroting en financieringsplan zijn volledig in lijn met en waar nodig een heldere aanvulling of toelichting op dat wat u in de verplichte velden invult [in het portaal van FNO](#).
- U houdt, indien gevraagd door FNO, **een pitch** over uw idee, als toelichting op de ingediende aanvraag.

#### BUDGET EN LOOPTIJD

Het beschikbare budget voor het programma is 40 miljoen euro voor de periode 2021 tot en met 2030. Voor deze open call is maximaal 2.7 miljoen euro beschikbaar.

**Optie 1: In het gebied wordt al (indirect) gewerkt aan vergroten van kansen van gezinnen in een achterstandssituatie. U wilt weten wat het effect is op de ervaren gezondheid van gezinnen en hier samen met FNO van leren.**

Voorstellen kunnen worden ingediend tot een maximum bedrag per aanvraag van € 100.000,-. Plan en begroting hebben in beginsel als startdatum 1 juli 2021 en een looptijd van maximaal 108 maanden (1 juli 2030).


**Optie 2: In het gebied wordt gestart met een (nieuwe) integrale werkwijze voor het terugdringen van gezondheidsachterstanden bij gezinnen en u zoekt cofinanciering voor de uitvoering ervan en wil hier samen met FNO van leren.**

Voorstellen kunnen worden ingediend tot een maximum bedrag per aanvraag van € 500.000,-. Plan en begroting hebben in beginsel als startdatum 1 juli 2021 en een looptijd van maximaal 108 maanden (1 juli 2030). Hierbij willen we een concrete uitwerking voor de periode waarvoor het in deze aanvraag beschreven bedrag wordt begroot. Na deze subsidieronde volgt naar verwachting nog de mogelijkheid om vanaf 2024 subsidie voor een vervolg aan te vragen.

Omdat het programma loopt tot 31 december 2030 en er ook tijd nodig is voor de evaluatie van het programma als geheel, is de einddatum van de looptijd van projecten en activiteiten steeds voorzien op uiterlijk 1 juli 2030.

#### AANVRAGEN VIA DE WEBSITE

Aanvragen kunnen uitsluitend digitaal en geschreven in de Nederlandse taal worden ingediend. Indiening bij FNO kan plaatsvinden tot **uiterlijk 23 april 2021, om 11:00 uur**.



Een toelichting op het elektronisch indienen en de opbouw van het aanvraagformulier vindt u [op onze website](#). Bij het [indienen van een aanvraag](#) gaat de indiener akkoord met de [algemene subsidievoorwaarden](#) en [privacyverklaring](#) van FNO.

#### BEOORDELING EN BEOORDELINGSCRITERIA

Na het verstrijken van de deadline worden de ingediende aanvragen door het programmateam en representanten van de doelgroep gescreend op het voldoen aan de criteria en globaal beoordeeld op met name relevantie en haalbaarheid. Eventueel worden in deze fase externe referenten benaderd voor een inhoudelijke toetsing en kunt u worden uitgenodigd voor een presentatie.

De **criteria** bij de beoordeling zijn: bemensing van het project, doeltreffendheid van de aanpak, betrokkenheid van de doelgroep, projectplan en -begroting (incl. dekkingsplan), borging en duurzaamheid van de aanpak en de mate waarin voldaan wordt aan de voorwaarden zoals hierboven beschreven.

Op basis van de screening komen projectaanvragen voor een gezamenlijk bedrag van ten minste driemaal het budget in aanmerking voor nadere kwalitatieve beoordeling door de breed samengestelde programmacommissie inclusief representanten van de doelgroep.

#### PRIORITERING

In deze subsidieronde zal bij een (te) groot aantal aanvragen voorrang worden gegeven aan voorstellen:

- die als totaal voor een evenwichtige spreiding zorgen tussen de aard van de gebieden (grote en kleine steden, krimpgebieden, enz.);
- van organisaties die zelf met geld of 'in kind' in het project of de activiteit participeren, dan wel daartoe andere partijen bereid hebben gevonden (*matching* met bijvoorbeeld gemeenten, werkgevers, patiëntenorganisaties en vermogens- of gezondheidsfondsen).

#### EINDBEOORDELING EN BESLUITVORMING

Uiteindelijk wordt door de programmacommissie inclusief representanten van de doelgroep vanuit een gezamenlijke vergadering over de ingediende aanvragen een advies uitgebracht aan de directeur/bestuurder van FNO over de toe te kennen subsidies. We streven ernaar om aanvragers **uiterlijk 7 juli 2021 bericht** te geven over het al dan niet toekennen van subsidie.


#### MEER INFORMATIE

FNO staat voor vragen en informatie met betrekking tot de aanvraag die u wilt indienen, tot uw beschikking.

Voor **technische vragen** over het digitaal indienen neemt u contact op met de FNO-helppes. Deze is bereikbaar van maandag t/m donderdag van 09.00 – 17.00 uur, tel. 085 - 040 32 63 (Ineke Monen), of per e-mail: [info@fnozorgvoorkansen.nl](mailto:info@fnozorgvoorkansen.nl). Vermeld graag uw telefoonnummer zodat wij u zo nodig terug kunnen bellen.

**Inhoudelijke vragen** kunt u per e-mail indienen of telefonisch stellen aan Monique Schrijver (programmameider Samen Kansrijk en Gezond) via [monique.schrijver@fnozorgvoorkansen.nl](mailto:monique.schrijver@fnozorgvoorkansen.nl),





06 - 82 68 76 10 of Angela Nijland (programmasecretaris Samen Kansrijk en Gezond) via [angela.nijland@fnozorgvoorkansen.nl](mailto:angela.nijland@fnozorgvoorkansen.nl) , 06 - 82 96 20 06.

Wij zijn het beste bereikbaar tijdens onze **telefonische spreekuren** op iedere maandagmiddag tussen 15.00 uur en 17.00 uur (Monique Schrijver) en vrijdagochtend tussen 10.00 uur en 12.00 uur (Angela Nijland).

### **Online informatiebijeenkomsten**

We raden u aan om één van onze **online informatiebijeenkomsten** bij te wonen. Tijdens deze sessies krijgt u een toelichting op de subsidieronde en kunt u vragen stellen. U kunt zich hiervoor opgeven [via onze website](#).

De informatiesessies zijn gepland op:

- 4 maart van 9.30 tot 11.00
- 8 maart van 20.00 tot 21.30
- 23 maart van 15-16.30

Online bijeenkomsten over het maken van een verandertheorie:

- 12 maart van 9.00 tot 10.00
- 18 maart van 15.00 tot 16.00