

Jongeren met een beperking en/of chronische aandoening betreden ook na school de arbeidsmarkt. Maar hun kansen op de arbeidsmarkt zijn niet geheel gelijkwaardig.

JONGEREN OP DE ARBEIDSMARKT

	Leeftijdsgroepen	
	15 t/m 17 jaar	18 t/m 24 jaar
Werkzame beroepsbevolking	289.000	960.000
<i>Waarvan met vast contract</i>	<i>42.000</i>	<i>302.000</i>
Werkloze beroepsbevolking	48.000	96.000
Beroepsbevolking	337.000	1.056.000

Bijna 1,4 miljoen jongeren zijn beschikbaar voor de arbeidsmarkt. Daarvan heeft ruim 1,2 miljoen een baan van 12 uur of meer. Minder dan honderdvijftigduizend jongeren zijn werkloos. [1]

ARBEIDSMARKTPOSITIE JONGEREN EN RISICOGROEPEN

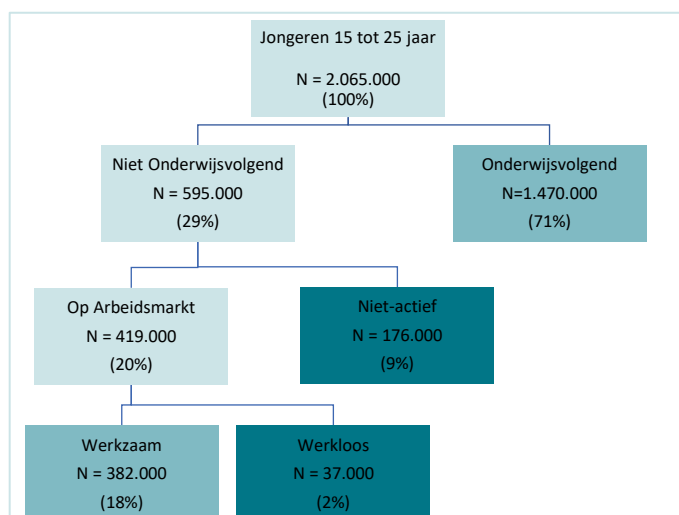
Van de ruim 2 miljoen jongeren onder de 25 jaar volgt bijna anderhalf miljoen onderwijs. Bijna zeshonderdduizend jongeren volgen geen onderwijs. Daarvan is ruim vierhonderdduizend aanwezig op de arbeidsmarkt en heeft 382.000 jongeren een baan. [1][2]

RISICOGROEPEN

De risicogroepen zijn de niet-actieve jongeren (176.000) en de werkloze jongeren (37.000) die ook geen onderwijs volgen.

Binnen de groep werkzame jongeren lopen de jongeren zonder startkwalificatie risico, alsmede jongeren werkzaam op gesubsidieerde arbeidsplaatsen.

Bij de onderwijsvolgende jongeren zijn met name de leerlingen van PrO, VSO, LWOO en leerlingen met LGF kwetsbaar.



WERKLOZE JONGEREN

Categorie	Verdeling		
	Aantal	% van totaal werkloos	% van totaal jongeren
Werkloze jongeren 15 tot 25 jaar	152.000	-	7,4%
Jongeren met een arbeidsbeperking	9.000	5,9%	0,4%
Niet-westerse allochtonen	41.000	27,0%	2,0%
Zonder startkwalificatie	92.000	60,5%	4,5%
Langdurig werklozen (>1 jaar)	22.000	14,5%	1,1%

Van de honderdvijftigduizend werkloze jongeren (deel volgt nog onderwijs) zijn er bijna tienduizend met een arbeidshandicap. Veruit de grootste groep is die van de jongeren zonder startkwalificatie. [3][4][5][6]

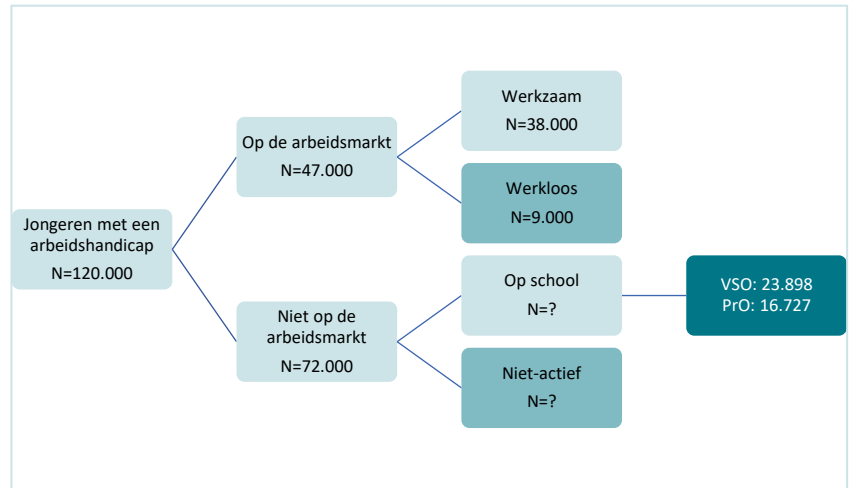
FACTSHEET WERK

JONGEREN MET ARBEIDSHANDICAP

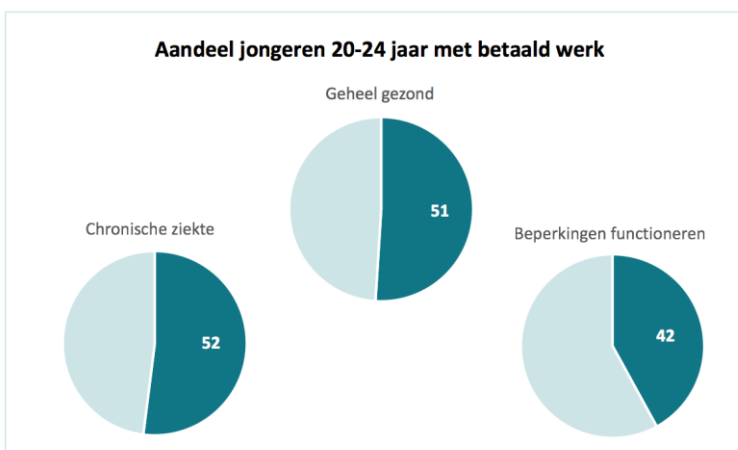
Van de jongeren van 15 tot 25 jaar heeft honderdtwintigduizend een arbeidshandicap. [3]

Van die jongeren zijn er 47.000 actief op de arbeidsmarkt. 9.000 daarvan zijn werkloos (19%).

Van de jongeren die niet beschikbaar zijn voor de arbeidsmarkt is momenteel niet te achterhalen hoeveel er nog onderwijs volgen. In VSO en PrO samen zitten momenteel 40.000 jongeren. Een groot deel daarvan valt in de categorie "jongeren met een arbeidshandicap". [7]



JONGEREN MET EEN BEPERKING HEBBEN MINDER KANS OP BETAALD WERK



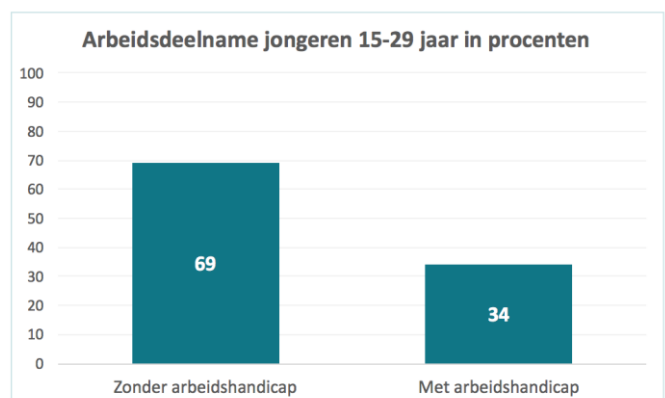
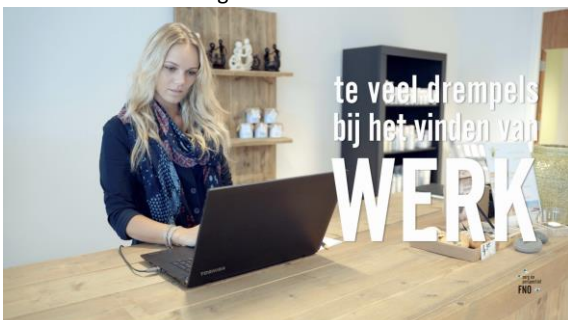
In de groep jongeren van 20 tot en met 24 jaar werkt 51% van de jongeren zonder beperking. Van de groep jongeren met beperking is dit slechts 42% [8].

Opvallend is dat de groep met beperking en de groep met chronische aandoening in de mantelzorg actiever is dan de groep met gehele gezondheid, 13% versus 11%.

ARBEIDSDEELNAME VAN JONGEREN MET EEN ARBEIDSHANDICAP LIGT FORS BENEDEN HET GEMIDDELDE

Het aandeel jongeren in de groep met een arbeidshandicap dat deelneemt aan arbeid is 34%. Dit is minder dan de helft van het gemiddelde van de groep zonder arbeidshandicap [9].

Het verschil neemt nog verder toe naarmate ze ouder worden.



HOGE INSTROOM JONGEREN MET BEPERKING IN ARBEIDSONGESCHIKTHEIDSUITKERINGEN

In- en uitstroom arbeidsongeschiktheidsuitkeringen 2013

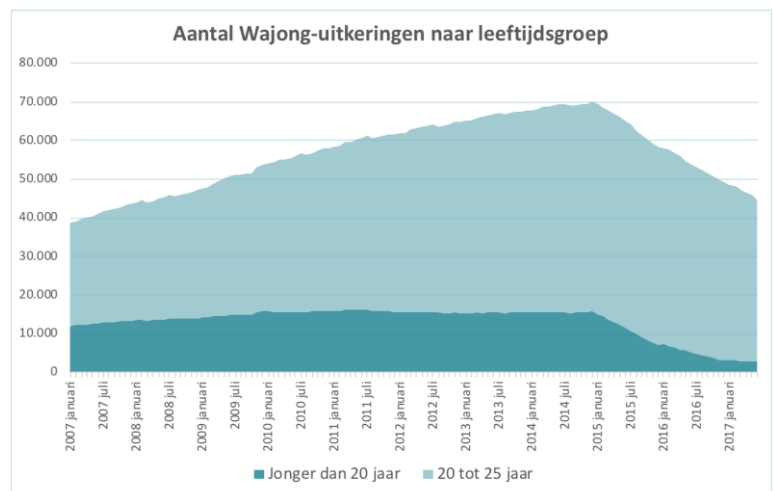
Leeftijd	Instroompercentage	
	Mannen	Vrouwen
15-24	1,9	1,5
25-34	0,4	0,5
35-44	0,4	0,5
55+	1,0	1,1

Het instroompercentage bij arbeidsongeschiktheidsuitkeringen is het hoogst in de leeftijdscategorie 15-25 jaar, bij zowel mannen als vrouwen.

Deze hoge instroom wordt grotendeels bepaald door jongeren met een chronische aandoening of beperking na hun opleiding vaak direct instromen in de Wajong [10].

DOOR WIJZIGING WAJONG REGELING STEVIGE DALING INSTROOM JONGEREN

De Wajong regeling is gewijzigd. De instroom is daardoor sterk gedaald sinds januari 2015 bij de groepen onder de 25 jaar. De daling is het sterkst bij de jongeren onder de 20 jaar. Hier daalde het aantal Wajongers van bijna zestienduizend eind 2014 naar drieduizend halverwege 2017, een daling van 75% [11]



EXTRA DREMPELS VOOR JONGEREN BIJ BETREDEN ARBEIDSMARKT

“De problematiek van **jongeren** verschilt op een aantal punten van die van ouderen. **Jongeren met een chronische ziekte** hebben zich tijdens de initiële scholingsfase bijvoorbeeld minder kunnen ontplooiën en hebben minder (of geen) werkervaring dan mensen die op latere leeftijd te maken krijgen met een chronische ziekte. Ook de psychosociale ontwikkeling kan vertraagd zijn. Onderzoekster Eefje Verhoof spreekt in dit verband over een “vertraagde levensloop”. Deze factoren leiden ertoe **dat jongeren met een chronische ziekte** het extra moeilijk hebben op de arbeidsmarkt.” [12] – pagina 85

“Het risico op (langdurig) ziekteverzuim kan werkgevers ervan weerhouden om mensen met een **chronische ziekte** aan te nemen. Soms kunnen zij aanspraak maken op een no-riskpolis, maar de indruk is dat dit instrument niet bekend is. De raad beveelt daarom aan het gebruik ervan te onderzoeken en te stimuleren. **Zeker jongeren** zonder werkervaring ondervinden last van de (gepercipieerde) hoge risico’s van het in dienst nemen van een persoon met een chronische ziekte. De raad adviseert daarom in het reeds gestarte onderzoek naar een no-riskpolis voor kankerpatiënten na te gaan of een beperkte groep **jongeren met een chronische ziekte**, die niet of nauwelijks werkervaring heeft opgedaan, voor een no-riskpolis in aanmerking kan komen.”

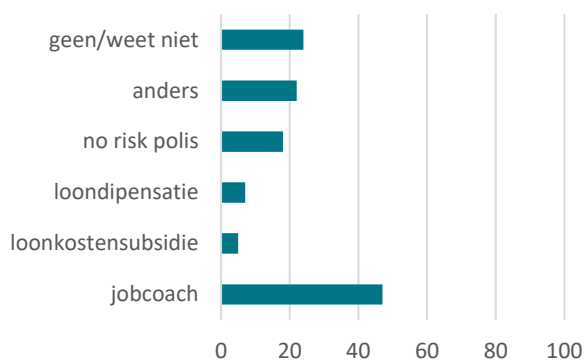
[13] – pagina 22

OOK EXTERNE FACTOREN VAN INVLOED OP LAGERE ARBEIDSPARTICIPATIE

Er zijn veel verschillende externe factoren die invloed hebben op arbeidsparticipatie van jongeren met een chronische aandoening. Sommige hiervan zijn verbonden aan de ernst van de ziekte en andere persoonsgebonden factoren. Er zijn echter ook externe factoren die invloed hebben zoals begeleiding, werkervaring en stages, beschikbaarheid van passend werk en beeldvorming bij werkgevers [14].

ONDERSTEUNING EN BEGELEIDING

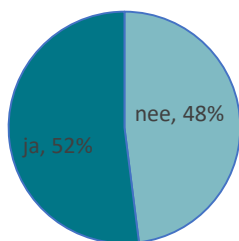
Welke ondersteuning heb je gehad? (N=55)



Als er ondersteuning is gezocht, gaat het meestal om een jobcoach (47%) en een no risk polis (18%). 44% weet niet of ze in het doelgroepenregister zijn opgenomen en 26% is dat niet, omdat zij niet onder deze regeling vallen. Terwijl 23% wel is opgenomen in het doelgroepenregister. 34% zou meer ondersteuning en begeleiding willen bij het zoeken naar werk en stage. En 30% zou dat misschien ook willen. Voor 24% is het niet nodig. Het liefst krijgen ze die begeleiding dan van een jobcoach. Of de onderwijsinstelling. Familie, vrienden en kennissen zijn voor de meesten niet de aangewezen personen. [15]

DE CHRONISCHE AANDOENING ALS REDEN OM DE BAAN NIET TE KRIJGEN OF ONTSLAG

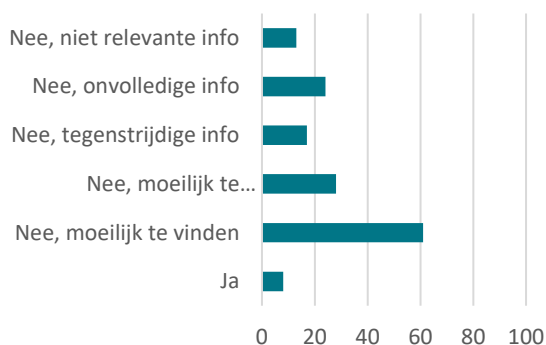
Is jouw chronische aandoening wel eens de reden geweest dat je niet bent aangenomen? (132)



Meer dan de helft van de respondenten geeft aan dat de chronische aandoening wel eens de reden is geweest om een baan niet te krijgen. Voor ontslag zorgde de chronische aandoening bij 27%. [15]

MOEILIK TE VINDEN OVERHEIDSINFORMATIE

Geeft de overheid goede info? (N=112)



De informatie die de overheid geeft over de rechten en plichten van een jongere met een chronische aandoening op zoek naar werk, is maar moeilijk te vinden (61%). En als de informatie gevonden is, is die vaak moeilijk te begrijpen (28%), en onvolledig (24%). Ook wordt tegenstrijdige informatie (17%) en niet relevante informatie gegeven (13%). Slechts 8% is tevreden over de informatie door de overheid. Internet blijkt een belangrijke bron voor informatie voor de jongeren met een chronische aandoening. Ze vinden er: kennis van wet en regelgeving, tips & trucs en antwoord op al hun vragen. [15]

BAANKANSEN ARBEIDSGEHANDICAPTEN GEDAALD

De Participatiewet is op 1 januari 2015 in werking getreden en heeft als doel een inclusieve arbeidsmarkt te creëren voor mensen met arbeidsvermogen die, bijvoorbeeld vanwege een arbeidsbeperking, ondersteuning nodig hebben bij het vinden van werk. Voor de uitvoering van de wet zijn gemeenten verantwoordelijk. Het streven om door de invoering van deze wet meer mensen met een arbeidsbeperking aan het werk te krijgen is voorsnog niet gerealiseerd voor de doelgroep die voorheen onder aangepaste omstandigheden zou werken in de sociale werkvoorziening. Integendeel, sinds de invoering van de wet zijn de baankansen van arbeidsgehandicapten gedaald en zijn zij meer afhankelijk geworden van een uitkering. De baankansen van deze groep daalden van gemiddeld 50 procent voor invoering naar 30 procent na invoering van de wet. Verder bleken contracten van de mensen die wel een baan vonden in doorsnee van kortere duur en voor gemiddeld minderuren. Daarmee bleven ze meer afhankelijk van een uitkering. Het eindrapport van de eindevaluatie Participatiewet zal eind 2019 verschijnen. [16]

© 2018 In opdracht van FNO verzamelen, analyseren en presenteren data door Datagraver (www.datagraver.com).

Bronnen:

[1] CBS Statline, Arbeidsdeelname jongeren, 1^e kwartaal 2017 [2] CBS Statline, Leerlingen, deelnemers en studenten; onderwijssoort 2015/16 [3] CBS Statline, Arbeidsdeelname; arbeidsgehandicapten 2016 [4] CBS Statline, Arbeidsdeelname; herkomst 2016 [5] CBS Statline, Arbeidsdeelname; startkwalificatie 2016 [6] Werkloze beroepsbevolking; werkloosheidsduur en persoonskenmerken 2016 [7] DUO, tellingen deelnemers onderwijs 2015/16 [8] VTV themarapport Gezondheid en Maatschappelijke Participatie, Eengezondnederland.nl [9] Rapport "Beperkt in Functie", SCP 2016 p.75 [10] UWV 2015, bewerkt door RIVM [11] CBS Statline, personen met een uitkering [12] Verhoof, E.J.A. Consequences of Success in Pediatrics: Young Adults with Disability Benefits as a Result of Chronic Conditions since Childhood, 2015 [13] Rapport "Werk: van belang voor iedereen", SER 2016 [14] Wajongers aan het werk: welke factoren kunnen van belang zijn voor arbeidsparticipatie van jonggehandicapten?, Achterberg, Thea J, et al., Ede : Tijdschrift voor Bedrijfs- en Verzekeringsgeneeskunde, 2010 [15] Onderzoek van Nationale Denktank onder 172 jongeren, in de vorm van een online vragenlijst [16] Van sociale werkvoorziening naar Participatiewet. Hoe is het de mensen op de Wsw-wachtlijst vergaan? Sociaal en Cultureel Planbureau, september 2018.

Voor een aantal overzichten is gebruik gemaakt van de indeling uit het rapport "Probleemanalyse niet-participatie jongeren, een overzicht uit de literatuur" zoals opgesteld voor SZW door Panteia in 2010, maar nu met cijfers uit 2015 t/m 2017.

Het programma **Zorg én Perspectief** (ZéP) streeft naar het verkleinen van het verschil in maatschappelijk perspectief tussen jongeren tot 25 jaar met een chronische aandoening en hun gezonde leeftijdgenoten. Dit door het ondersteunen van projecten op de thema's *Kracht, School, Sport, Werk en Zorg* en door deze thematiek op de maatschappelijke en politieke agenda te zetten. Op deze thema's en het programma ZéP zijn factsheets opgesteld waarin de ervaren verschillen in sociale participatie worden toegelicht. Meer informatie over ZéP: www.fnozorgvoorkansen.nl/zorg-en-perspectief.

